

---

# MINIMÁLNÍ DŮSTOJNÁ MZDA 2023

---

Tisková konference 16. 4. 2024



---

# ÚVOD

---



# Nástroj pro krizi kupní síly

---

- Existující nástroje na **zachycení pracující chudoby nestačí** (mzdový průměr/medián; minimální/zaručené mzdy; materiální deprivace/ohrožení příjmovou chudobou).
- Obzvláště nyní jde o nástroj, jak prakticky uchopit **enormní pokles reálných mezd v Česku**, zejména v kontextu dlouhotrvajícího problému nízkých mezd.
- Existence pracující chudoby a s ní spojená ekonomická nejistota rozsáhlých vrstev společnosti má **dalekosáhlé důsledky jak na individuální úrovni** (zadlužování, zdraví, vzdělání, vztahy), tak na té **celospolečenské** (sociální systémy, nedůvěra v politické uspořádání).

# Minimální důstojná mzda

---

**„Každý pracující má právo na spravedlivou a uspokojivou odměnu, která by zajišťovala jemu samému a jeho rodině živobytí odpovídající lidské důstojnosti.“**

čl. 23 (3) Všeobecná deklarace lidských práv

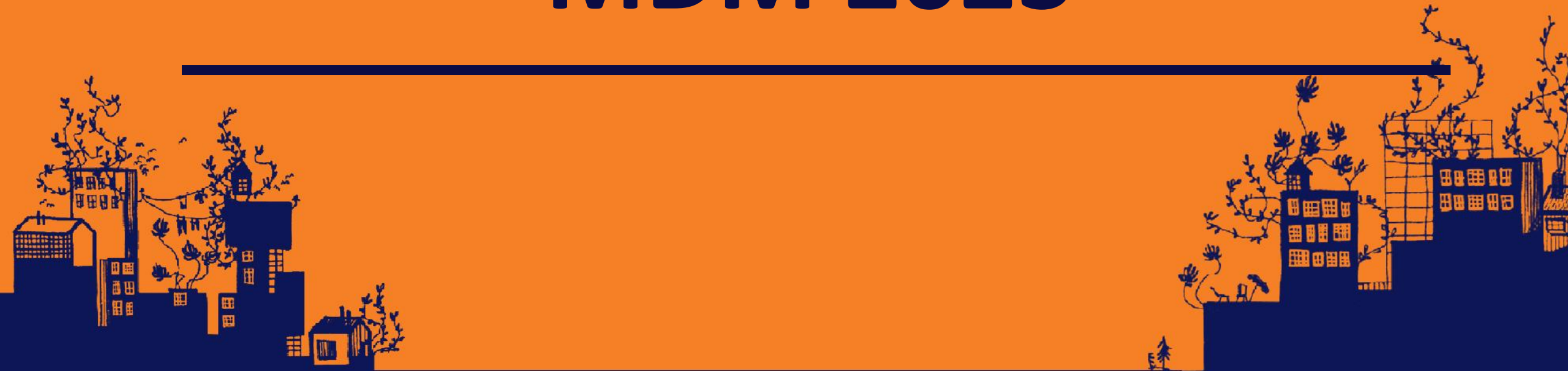
**„Minimální důstojná mzda je odměna za práci za běžnou pracovní dobu, která pracujícím a jejich domácnostem poskytuje dostatek finančních prostředků k životu, který je většinou společnosti vnímaný jako určitý základní standard.“**

[dustojnamzda.cz](http://dustojnamzda.cz)

---

# AKTUALIZACE MDM 2023

---



# Co počítáme?

---

- **hrubá měsíční mzda**
- zajištění důstojného života pro **1+1 osobu**
- stojí na **odhadu potřebných výdajů** dle spotřebních kategorií
- **zpětný indikátor** pracující chudoby/nízkých pracovních příjmů

# MINIMÁLNÍ DŮSTOJNÁ MZDA V ROCE 2023

---

45 573 Kč

---

\*V PRAZE 47 718 Kč



# MINIMÁLNÍ DŮSTOJNÁ MZDA 2023

|                   | Výdaje (ČR)   | (Praha)       |
|-------------------|---------------|---------------|
| Bydlení           | 14 713        | 16 133        |
| Potraviny         | 8 194         | 8 442         |
| Oblečení + obuv   | 1 460         |               |
| Doprava           | 1 946         |               |
| Zdraví a hygiena  | 1 348         |               |
| Telekomunikace    | 1 446         |               |
| Volný čas         | 3 774         |               |
| Úspory            | 4 597         |               |
| <b>Hrubá mzda</b> | <b>45 473</b> | <b>47 718</b> |

Meziroční růst o 11 % (resp. 12 % v Praze)



**POD HRANICÍ MDM SE NACHÁZÍ**

---

**67 %**

**PŘEPOČTENÝCH ZAMĚSTNANCŮ**

---

**\*V PRAZE 52 %**

**MEZIROČNĚ POD HRANICI PROPADLO  
184 TIS. ZAMĚSTNANCŮ**



## POD HRANICÍ MDM SE NACHÁZÍ

---

57 %

ZAMĚŠTNANCŮ

71 %

ZAMĚŠTNANKYŇ

---



# POD HRANICÍ MDM SE NACHÁZÍ

---

**92 %** odborných sociálních pracovníků/pracovnic a **pracovníků/pracovnic v sociálních službách** v oblasti pobytové péče

**70 %** odborných pracovníků/pracovnic **úřadů práce**

Zedníci, kamnáři, dlaždiči a montéři suchých staveb: **93 %**

Instalatéři, potrubáři, stavební zámečníci a stavební klempíři: **80 %**

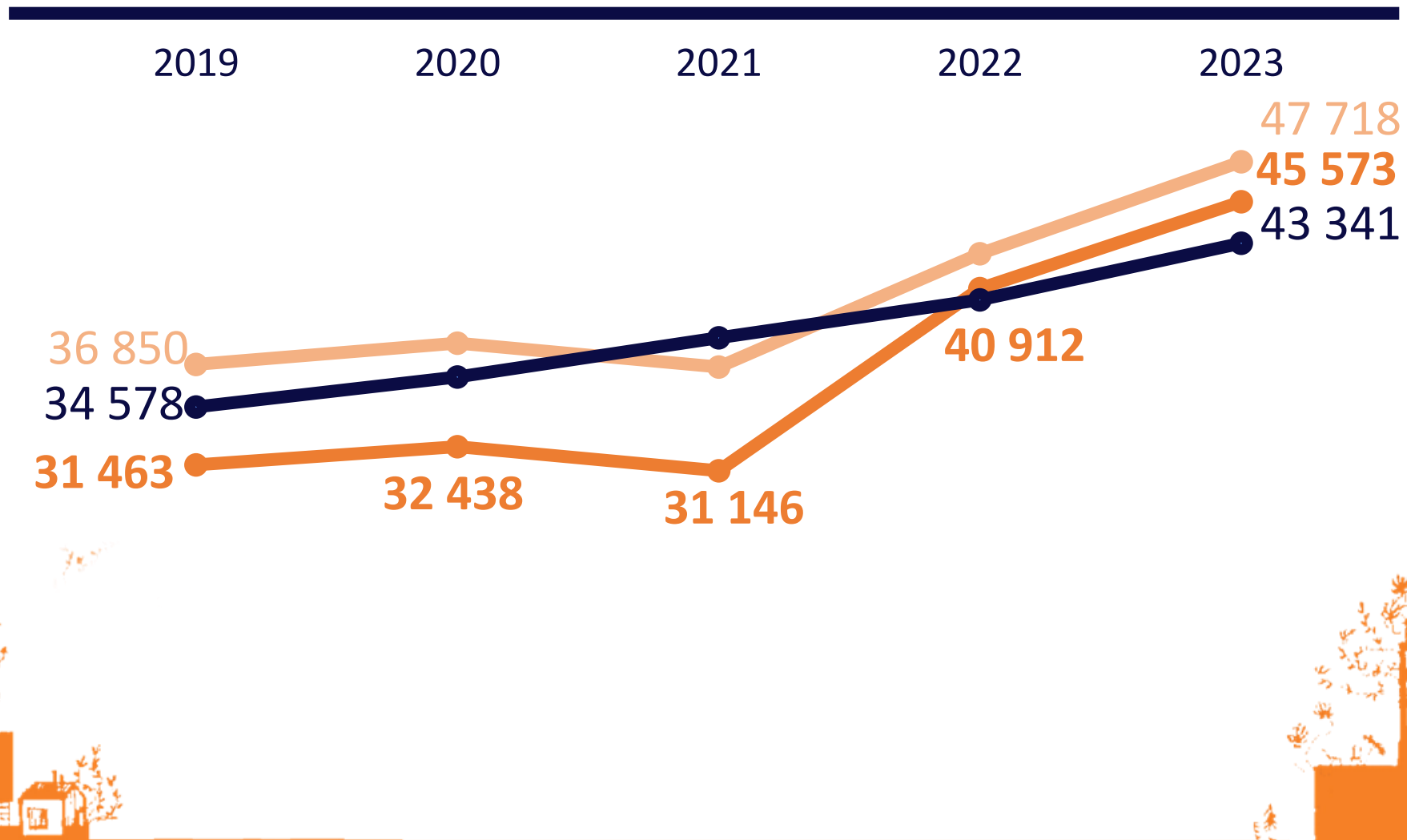
Redaktoři, novináři a příbuzní pracovníci: **45 %**

---

\* Jde o pracující na těchto pozicích v zaměstnaneckém poměru.  
Zdroj: Trexima

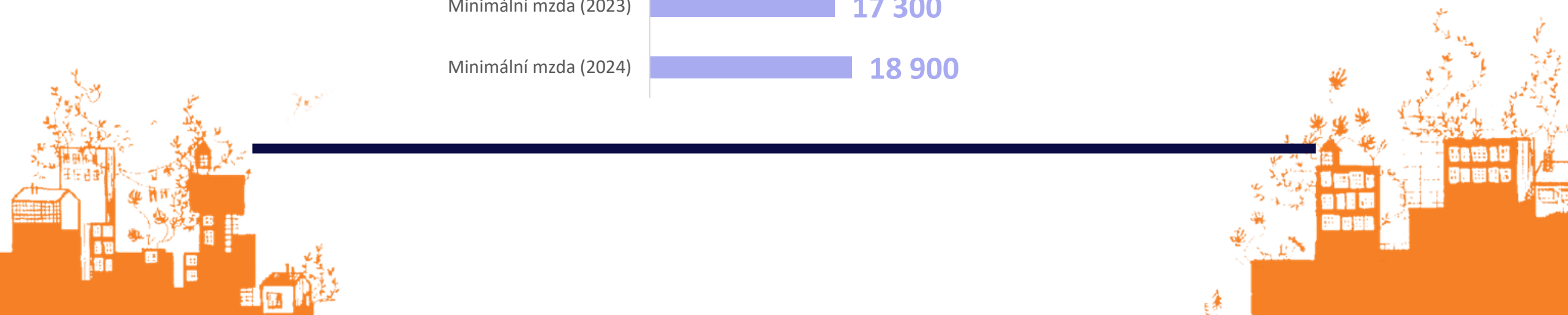
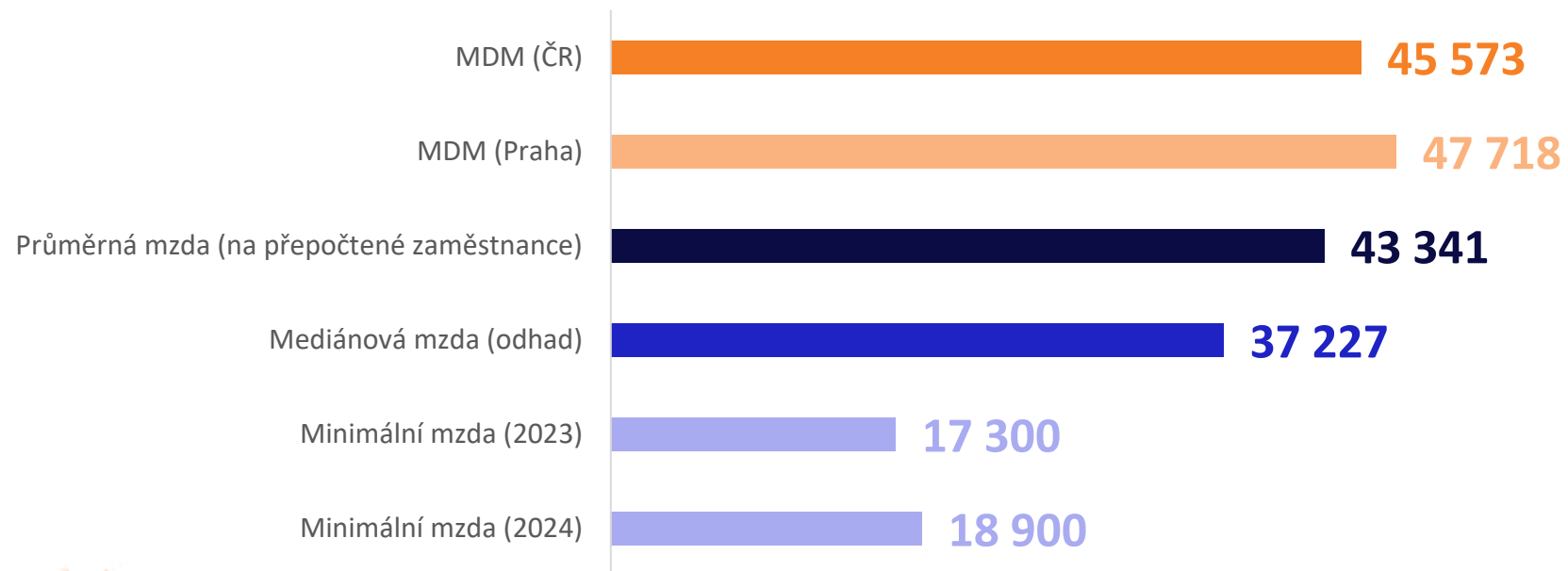
# MINIMÁLNÍ DŮSTOJNÁ MZDA V ČASE

MDM (ČR) MDM (Praha) Průměrná mzda



# MDM VE MZDOVÉ DISTRIBUCI

---



---

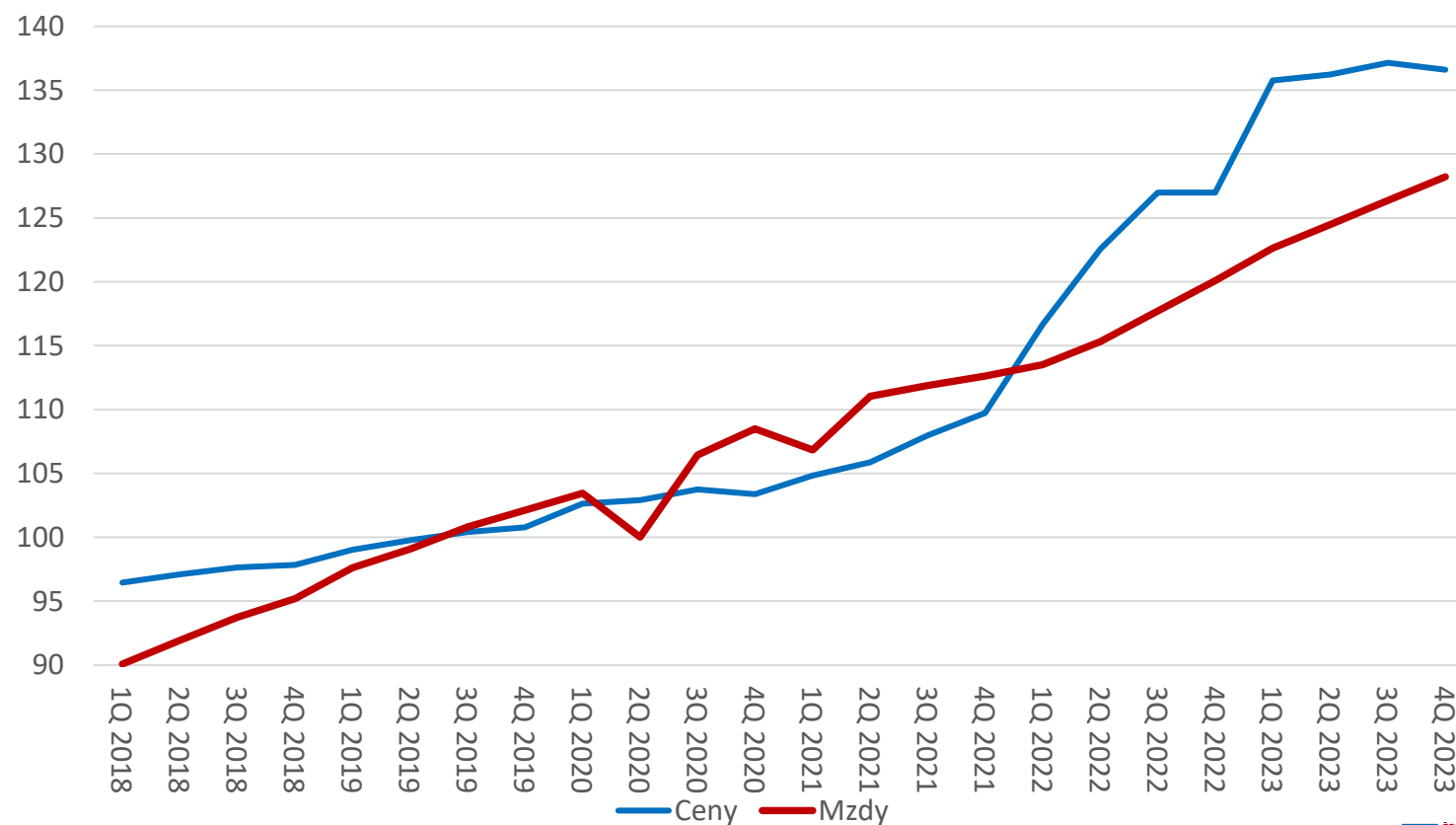
# MZDOVÁ KRIZE, PROMĚNA CHUDOBY

---

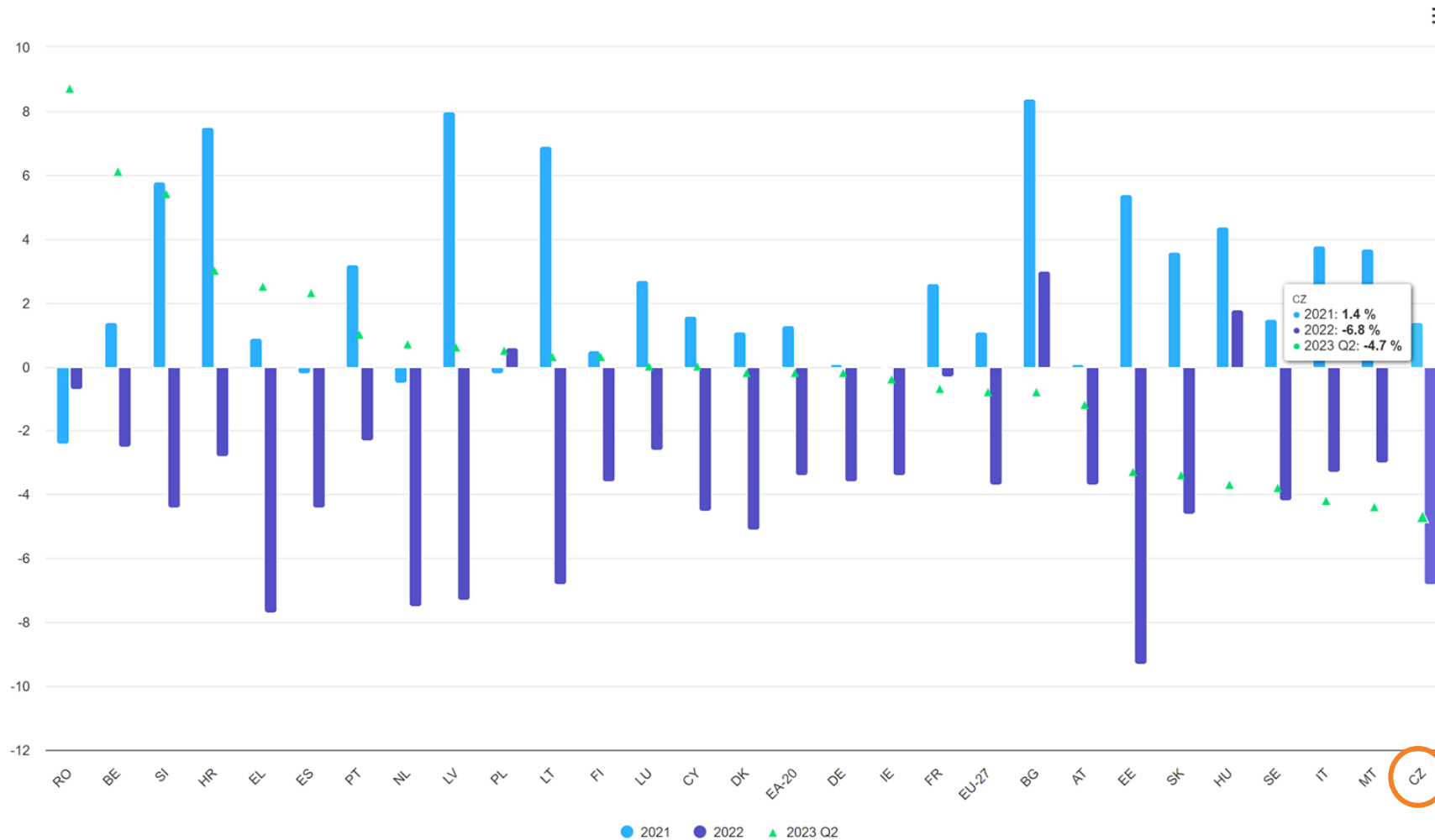


# Mzdy zaostávají za cenami

Index spotřebitelských cen a index mezd (sezónně očištěných), 2019 = 100 %



# Čeští zaměstnanci zaznamenali největší pokles reálných mezd v EU





# České domácnosti chudnou, i když pracují

---

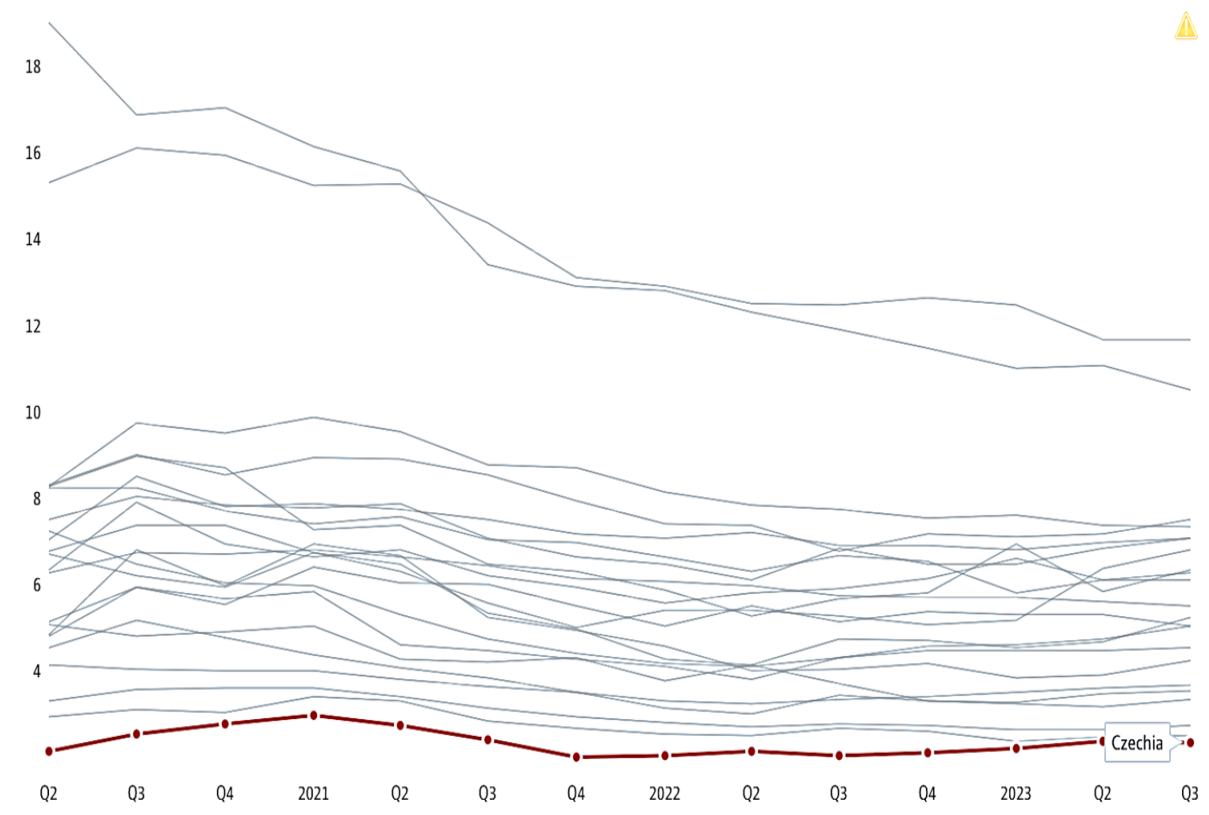
- 2023: nárůst počtu příjemců pomoci v potravinových bankách o 30 % (400 tisíc) (*Potravinové banky*)
- 2023: 55 % domácností s dětmi s příjmem pod medián nic neuspoří nebo je v minusu (nárůst o 10 p. b. oproti 1. pol. 2022) (*Život k nezaplacení*)

x

- dlouhodobě nejnižší nezaměstnanost v EU: 2,5-2,7% (*OECD*)
- 2023: počet příjemců dávek pomoci v hmotné nouzi neroste (změna o 0,2 % oproti 2022) (*MPSV*)

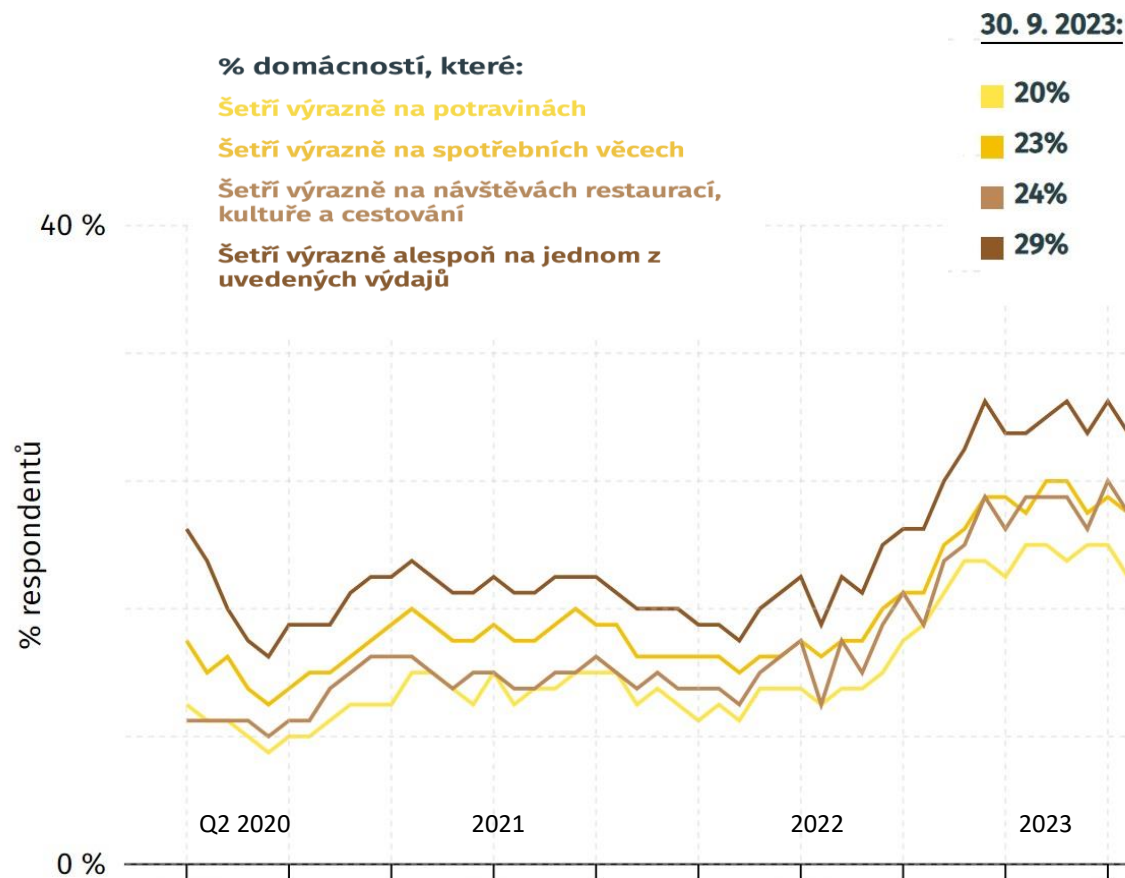
# Míra nezaměstnanosti v ČR

(Q2 2020–Q3 2023)



Zdroj: OECD

# Omezování výdajů domácností



Zdroj: iRozhlas.cz: Život k nezaplacení

# Proč je to důležité?

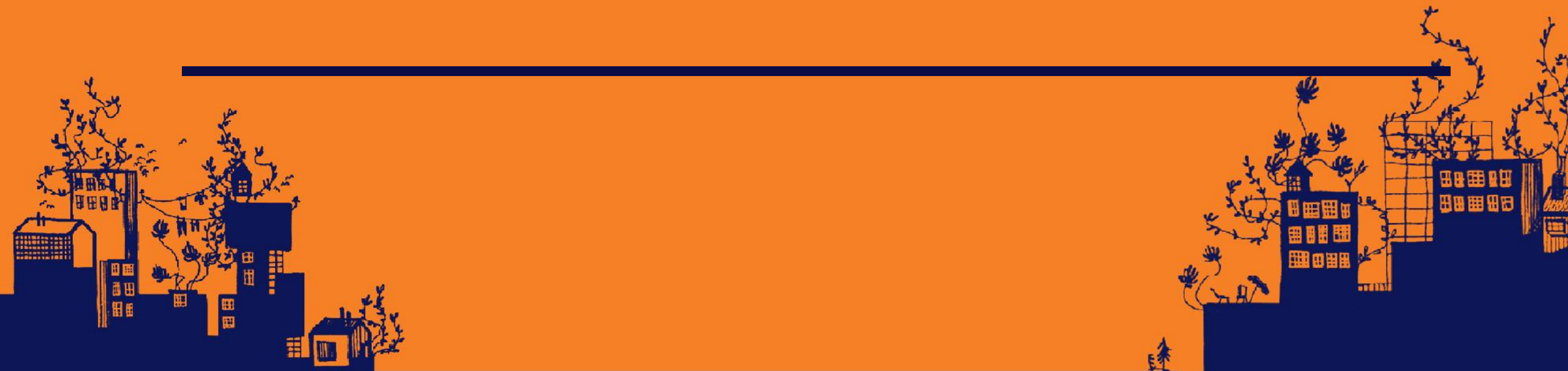
---

- Nutnost práce přesčas / kombinace více zaměstnání na úkor rodiny, zdraví, volného času
- Problematické strategie s dopady na zdraví (např. darování krevní plazmy)
- Riziko zadlužování – nárůst exekucí na FO během 2023 o 30 tisíc  
*(Exekutorská komora)*
- Genderové dopady (závislé vztahy, chudoba neúplných rodin a seniorek)
- Stres, nejistota s dopady na zdraví, fungování domácností, děti
  
- Nedůvěra v politické uspořádání, pocit ztráty hlasu a zastoupení
- Ekonomické dopady: nízká kupní síla obyvatel, odliv zisku
- Polarizace, mezigenerační přenos nerovností
- **Nemožnost užít se prací snižuje důvěru v demokracii.**

---

# KROKY K DOSAŽENÍ DŮSTOJNÉHO ODMĚŇOVÁNÍ

---



# Posílení dostupných veřejných služeb

---

- masivní propad reálných příjmů lze kompenzovat nejen zvyšováním mezd, ale i **snížením nutných výdajů**
- nástroj: posílení a rozšíření **bezplatných nebo dostupných veřejných služeb**
- příklady: hromadná doprava, zdravotnictví, volnočasové dětské aktivity, vzdělávání a kultura, ale i účinná politika bydlení

# Kolektivní vyjednávání

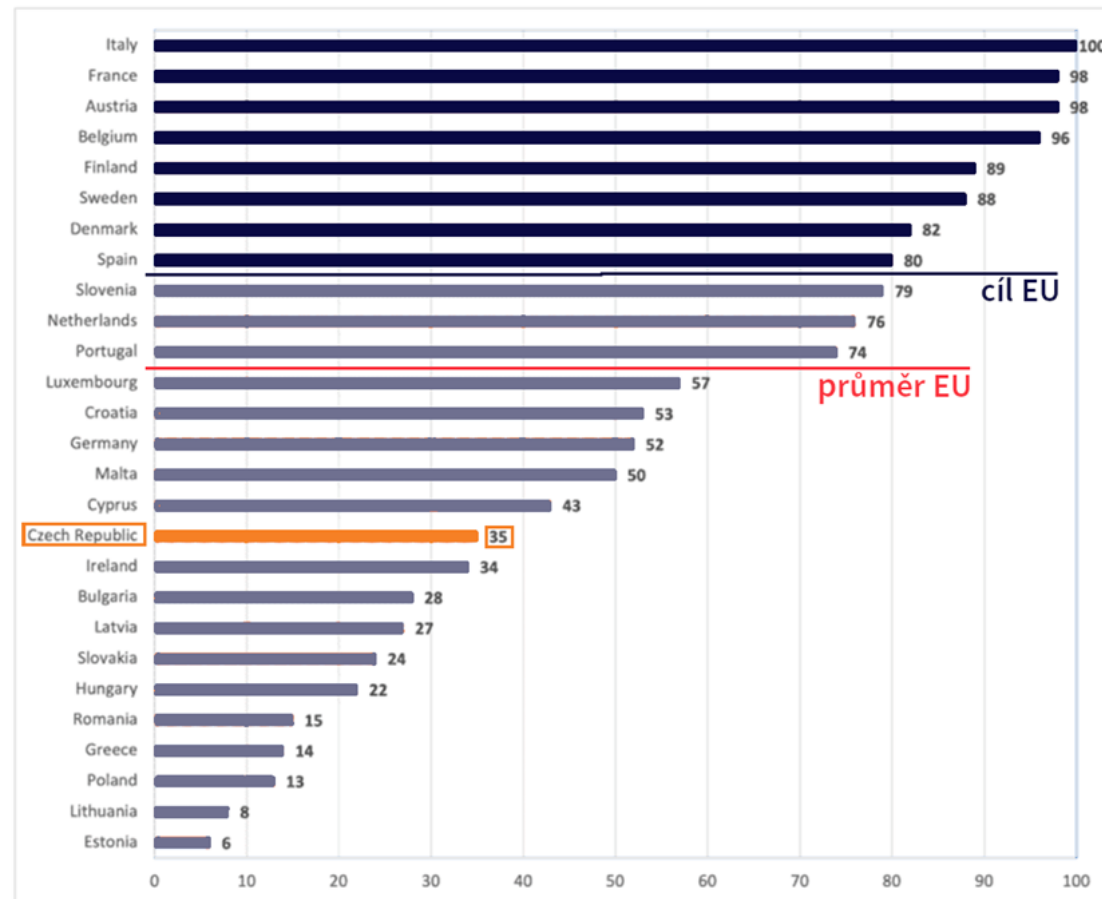
---

- efektivní nástroj nejen pro zvyšování mezd
- průměrná mzda v roce 2022 byla 43 413 Kč
  - v případě zaměstnanců **s kolektivní smlouvou 46 899 Kč**
  - případě zaměstnanců **bez kolektivní smlouvy 40 189 Kč**
- také: kratší pracovní doba, menší mzdová nerovnost mezi ženami a muži, lepší pracovní podmínky, moc ovlivňovat svůj život

# Kolektivní vyjednávání

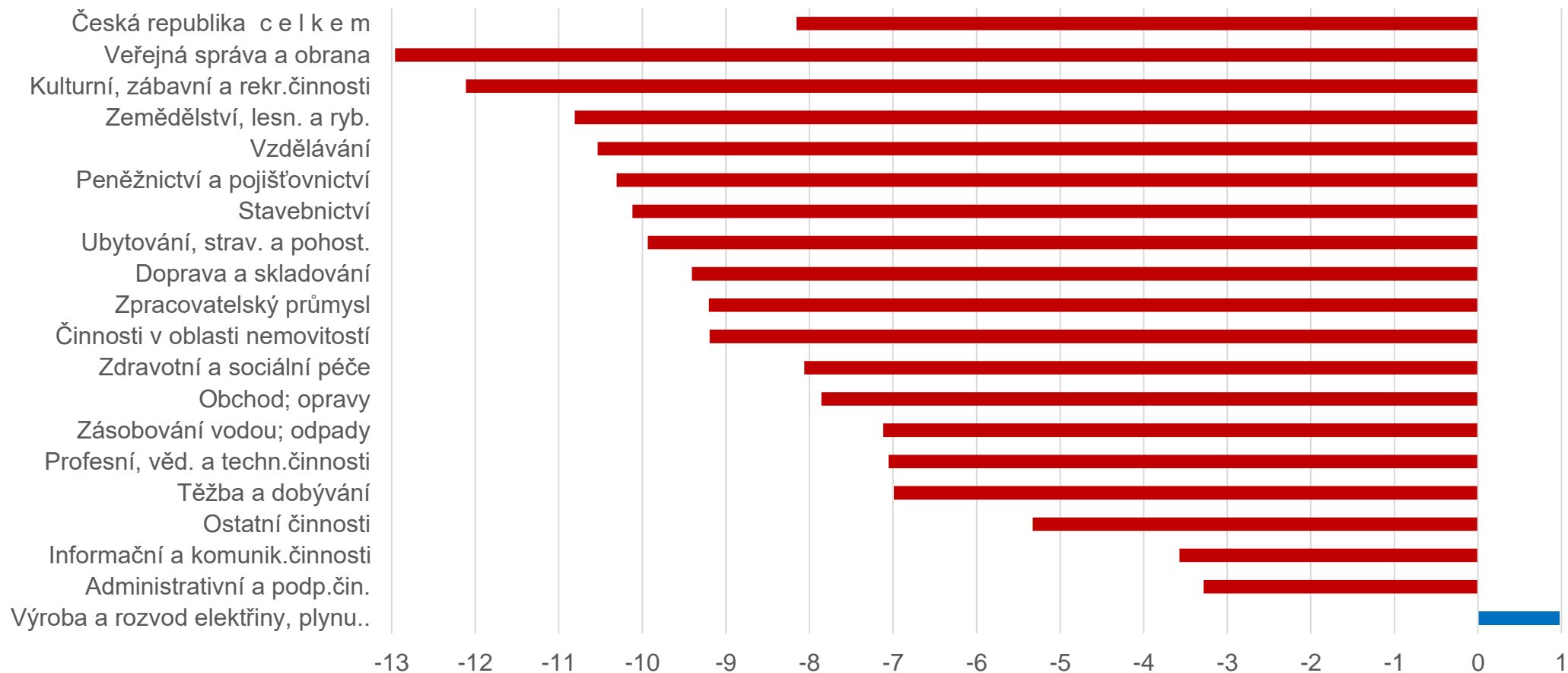
## Pokrytí kolektivním vyjednáváním:

- cíl EU **80 %**
- průměr EU **60 %**
- Česko **35 %**



# Mzdy ve veřejné sféře

## Přírůstek/úbytek reálné průměrné mzdy podle odvětví mezi roky 2019 a 2023, %





# Mzdy ve veřejné sféře

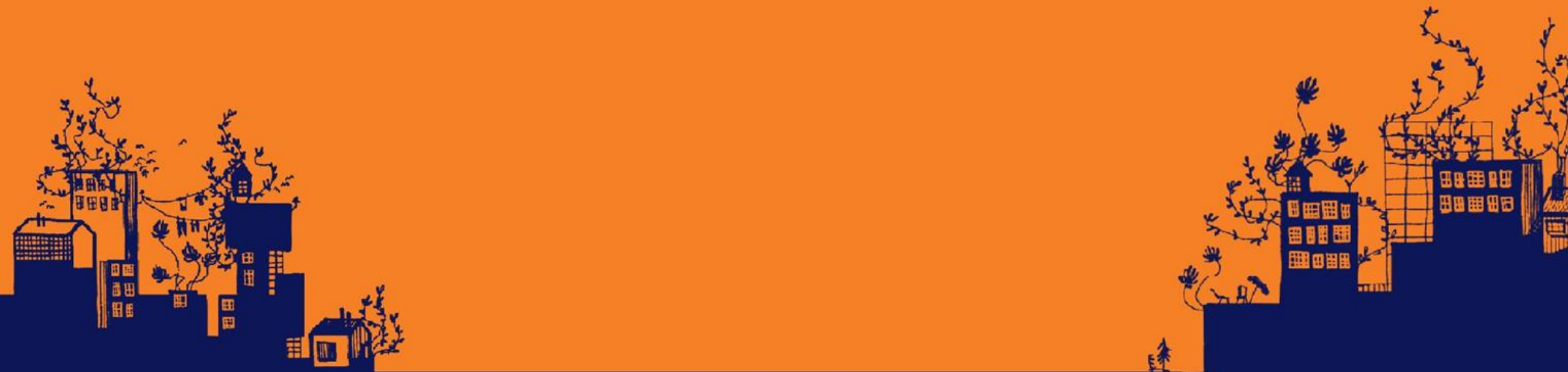
---

- Veřejní zaměstnavatelé by měli **jít příkladem** a poskytovat svým zaměstnancům plat, ze kterého se dá solidně vyžít.
- Růst platů ve veřejné sféře pak může mít pozitivní dopad i na **růst mezd v soukromém sektoru**.
- Stát dále může výši mezd ovlivnit přes **navyšování minimální mzdy** či stanovení mzdových kritérií ve **veřejných zakázkách, dotačních programech** apod.

---

# ALICE: PRÁCE V SOCIÁLNÍCH SLUŽBÁCH

---



# Situace pracujících v sociálních službách

---

- Přes **92 %** lidí pracujících v sociálních službách pobytové péče má **nižší než minimální důstojnou mzdu**. *(Trexima 2023)*
- Přes **60 %** pracovníků v oboru má **další pracovní aktivity nad rámec svého úvazku**. *(anketa České asociace streetwork 2024)*
- Anketa ALICE: **neúměrné zatěžování** lidí pracujících v sociálních službách.



---

**DĚKUJEME ZA POZORNOST.**  
**dustojnamzda.cz**

---

